

米野々演習林の草本植物(1)*

得 居 修* 藤 久 正 文**

I ま え が き

松山市米野町にある米野々演習林は、ほぼ高縄半島の中央部に位置し、主脈となっている分水嶺は、越智郡玉川町・温泉郡重信町と松山市の境界となっている。標高は515mから最高峰の明神ヶ森の1216mに及び、その面積は384haである。このような標高差から、気候帯も暖帯上部から温帯中部に亘っていて、さらに天然林と二次林が総面積の55%を占め、比較的自然植生がよく保存されているため、植物相も豊富である。

この演習林に生育する木本植物の種類については、得居・坂上により本報告第2号(1964)で報告したが、草本植物のフローラについては、長い間、要望されながら調査ができていなかった。この度、昭和51年以降リストを作成する目的で、採集調査をしてきた資料を整理して、とりまとめることにした。

しかしながら、調査適期の関係で、草本植物のすべてを網羅することができなかつたので、未調査の植物群については、今後随時調査を進めてその都度報告を行ない、最終的には全植物相がわかるように整えたいと考えている。

なお、今回の第1報の植物群についても、時期的・地域的に調査もれがあるので、これらについても、今後の調査で追加補足していきたい。

終りに、この調査および取りまとめを行うに当っては、種々ご協力を頂いた前演習林長石川久雄教授・同中島幸雄教授・現演習林長伏見知道教授・米野々演習林管理事務所江崎次夫所長・同尾上清利技官、演習林本部技術補佐員武田和嬢ならびに数種の疑問な植物について、ご指導を賜った今治明德短期大学、山本四郎教授に厚く謝意を表す。

II 本報の内容と説明

- 1 本報では、シダ植物門および種子植物門の中の単子葉植物綱のイネ目(イネ科・カヤツリグサ科)を除いた草本植物を取扱った。
- 2 科の配列順序は、伊藤 洋：高等植物分類表(1965)により、また、科の中の属・属の中の種の配列は、アルファベット順に記した。
- 3 学名・和名は、大井次三郎：日本植物誌改訂増補新版(1975)によったが、若干のものについては、違った見解の学名・和名の異名も併記した。
- 4 本演習林内での生育状況について、標高別(下部：500~700m、中部：700~900m、上部：900~1216m)。

* Osamu TOKUI and Masafumi FUJIIHISA : The herbaceous plants in the Komenono University Forest of Ehime University(I)

* 愛媛県林業試験場 Ehime Prefectural Forest Experiment Station

**附属演習林 University Forest

生育地の特長，分布量（稀，少，普通，多）および群度（群生，散生，単生）を示したが，個体調査カードと観察によったものである。

- 5 この調査は，藤久が昭和51年6月から昭和53年4月の間に採集した資料と，得居が56年7～8月に，リストを仕上げるために調査した資料をとりまとめたものである。
- 6 記載した種類数は，57科・180属・225種・36変種・8品種で，合計269種類である。

III 演習林産草本植物目録(1)

Dicotyledoneae 双子葉植物

Saururaceae ドクダミ科

Houttuynia cordata Thunb. ドクダミ 下部，やや湿地，少，散生～群生

Chloranthaceae センリョウ科

Chloranthus japonicus Sieb. ヒトリシズカ 下部～中部，適潤地～やや湿地，少，散生～群生

C. serratus Roem. et Schult. フタリシズカ 中部，同上

Moraceae クワ科

Fatoua villosa Nakai クワクサ 下部，道ばたのやや乾燥地，少，散生

Urticaceae イラクサ科

Boehmeria longispica Steud. ヤブマオ 下部，日当りの適潤地～やや湿地，少，散生

B. nipononivea Koidz カラムシ(クサマオ) 下部，日当りの適潤地～やや湿地，普通，群生

B. platanifolia Fr. et sav. メヤブマオ 下部，日当りの適潤地～やや湿地，稀，やや点生

B. robusta Satake マルバヤブマオ 椋皮田(下部)，ごく稀(葉が大きくややうすく，緑の歯牙はあらく鋭い。雌花の集りはややまばら)

B. spicata Thunb コアカソ 下部～中部，道ばたの乾燥する岩壁上から谷ぞいの湿地まで広く生育，多，散生～群生

Elatostema umbellatum Blume ヒメウワバミソウ 中部，谷ぞいの湿潤地～湿地，少，群生

E. umbellatum var. *majus* Maxim. ウワバミソウ 下部～中部，日かげの湿潤地～湿地，谷ぞいに多く，群生～散生

Laportea bulbifera Weddell ムカゴイラクサ 下部～中部，谷ぞいの湿潤地，やや普通，散生～群生

Pilea mongolica Weddell アオミズ 下部，谷ぞいの湿地，少，散生～群生

Urtica thunbergiana Sieb. et Zucc. イラクサ 下部，谷ぞいの湿潤地，少，散生～群生

Aristolochiaceae ウマノスズクサ科

Asarum caulescens Maxim. フタバアオイ 下部～中部，中腹の適潤地から谷ぞいのやや湿地まで広く生育，特に長井田の谷に多い，群生

A. dimidiatum F. Maekawa クロフネサイシン 中部(音田)，谷ぞいの湿潤地・岩壁の割目など，時にフタバアオイに混って生育，稀，散生

polygonaceae タデ科

Polygonum caespitosum Blume var. *laxiflorum* Meisn. ハナタデ(ヤブタデ)，下部，明るい林内の湿潤地，稀，散生

P. cuspidatum Sieb. et Zucc. イタドリ 下部～上部，日当地～明るい林内，やや多，単生～散生

P. debile Meisn. ミヤマタニソバ 下部～中部，谷ぞいの湿潤地，普通，散生

P. filiforme Thunb. ミズヒキ 下部，中腹より谷ぞいまでの適潤地～やや湿地，普通，散生

P. longisetum De Bruyn イヌタデ 下部(苗畑付近)，道ばたの溝，稀，散生

P. nepalense Meisn. タニソバ 下部，谷ぞいの湿潤地，少，散～群生

P. perfoliatum L. イシミカワ 椋皮田(苗畑付近)，溝などの湿地，稀，散生

P. scabrum Moench サナエタデ 下部(椋皮田)，日当りの道ばた，少，散生(葉鞘に縁毛がない)

P. senticosum Fr. et Sav. ママコノシリヌグイ 桧皮田 (苗畑付近), 湿潤地, 稀, 散生

P. taquetii Leveille ヌカボタデ 下部, 谷ぞいの湿潤地, 少, 散生

P. tenuicaule Bisset et Moore ハルトラノオ 中部~上部, 中腹から尾根のブナーミズナラ林の林床にやや普通, 散生

P. viscoferum Makino ネバリタテ 下部 (長井田), 道ばたのやや乾燥地, 稀, 散生

Rumex acetosella L. ヒメスイバ 帰化植物, 下部, 日当りの道ばた, 少, 群生

Chenopodiaceae アカザ科

Chenopodium album Linn. シロザ (シロアカザ) 下部, 道ばた, 少, 単生~散生

Amaranthaceae ヒユ科

Achyranthes japonica Nakai イノコズチ 下部, 中腹以下の日当り地からやや、日かげ地に多く生育, 普通, 散生

Phytolaccaceae ヤマゴボウ科

Phytolacca americana Linn. ヨウシュヤマゴボウ 帰化植物, 下部, 道ばたや中腹以下の日当り地, 少, 単生

P. esculenta Van Houtte ヤマゴボウ 帰化植物?, 中部, 中腹のやや、肥沃な適潤地, 少, 散生

Caryophyllaceae ナデシコ科

Cerastium holosteoides Fries var. *hollaisanense* Mizushima ミミナグサ 下部, 日当りの道ばた, 少, 散生

Cucubalus baccifer Linn. var. *japonicus* Miquel ナンバンハコベ 中部, や、日当りの適潤地, 普通, 群生

Lychnis miqueliana Rohrb. フシグロセンノウ 下部, 谷ぞいの湿潤地, 少, 単生

Melandryum firmum Rohrb. フシグロ 下部, 道ばたなどの日当り地, 稀, 単生

Sagina japonica Ohwi ツメクサ 下部 (桧皮田), 苗畑, 稀, 散生

Stellaria alsine Grimm var. *undulata* Ohwi ノミノフスマ 下部, 苗畑・道ばたなどの日当り地, 普通, 散生

S. diversiflora Maxim. サワハコベ 下部~中部, 谷ぞいの湿地, 少, 散生

S. sessiliflora Yabe ミヤマハコベ 同上

Ranunculaceae キンボウゲ科

Aconitum napiforme Lev. et Van. タンナトリカブト (ツクシトリカブト) 中部~上部, 適潤地~湿潤地, 普通, 散生

Actaea asiatica Hara ルイヨウショウマ 中部~上部, 適潤地~湿潤地, 少, 散~群生

Cimicifuga acerina C. Tanaka オオバショウマ 中部, 日かげの適潤地~湿潤地, 少, 散生

C. simplex Wormsk. サラシナショウマ 中部, 日かげの適潤地, 少, 散生

Clematis apiifolia DC. ボタンヅル 下部~中部, 日当り地に多い, 普通, 散生

C. tosaensis Makino トリガタハンショウヅル 中部~上部, 日当り地, 少, 散生

Paeonia japonica Miyabe et Takeda ヤマシャクヤク 下部~中部, 適潤地~湿潤地, 少, 単生

Ranunculus quelpaertensis Nakai キツネノボタン 桧皮田 (苗畑付近), 湿地, や、稀, 単生

Lardizabalaceae アケビ科

Akebia quinata Decaisne アケビ 下部~中部, 中腹~谷ぞいの適潤地に多い, 普通, 散生

A. trifoliata Koidz. ミツバアケビ 下部, 同上

Stantonia hexaphylla Decaisne ムベ 下部, 中腹の日当り地, 少, 単生

Menispermaceae ツツラフジ科

Cocculus trilobus DC. アオツツラフジ (カミエビ) 下部, や、明るい適潤地, 普通, 単生

Menispermum dauricum DC. コウモリカズラ 下部, 中腹~谷ぞいの適潤地, 少, 単生

Papaveraceae ケシ科

Corydalis decumbens Pers. ジロボウエンゴサク 中部, 主として谷ぞいの湿潤地, 少, 散生

C. pallida Pers. フウロケマン? 下部, 道ばた~日かげの湿潤地, 少, 散生

(注) *Corydalis* 属に不明なものがあるが, 花を見て補足したい。

Macleaya cordata R. Br. タケニグサ 下部~中部, 日当り地, 多, 散生

Cruciferae アブラナ科

- Arabis hirsuta* Scop. ヤマハタザオ 下部, 適潤~湿潤地, 少, 単生
Cardamine impatiens Linn. ジャニンジン 下部, 中腹以下の適潤地に多い, 普通, 散生
C. scutata Thunb. オオバタネツケバナ (ヤマタネツケバナ) 下部 (長井田), 谷川ぞい, 少, 散生
C. tanakae Fr. et Sav. マルバコンロンソウ 椋皮田 (苗畑), 稀, 単生
Rorippa indica Hochr. イヌガラシ 椋皮田 (苗畑付近), 少, 単生
Wasabia japonica Matsum. ワサビ 椋皮田・長井田の中部谷ぞいにごく稀, 以前に試験栽培したものがわづかに野生状に点生
W. tenuis Matsum. ユリワサビ 中部, 谷ぞいの湿潤地, 少, 散生

Crassulaceae ベンケイソウ科

- Sedum subtile* Miq. ヒメレンゲ 下部, 谷ぞいの湿地・岩石上, 普通, 群生

Saxifragaceae ユキノシタ科

- Astilbe thunbergii* Miq. アカシヨウマ 下部~中部, 谷ぞいの適潤~湿地に多い, 普通, 散生 (Astilbe属はこの一種だけ生育)
Cardiandra alternifolia Sieb. et Zucc. クサアジサイ 下部~上部, 中腹以下の適潤地~湿地まで広く生育, 多, 散生~群生 (茎・葉柄・萼片・花が濃紅色のものが椋皮田の苗畑下のスギ林縁にある。また, 萼片・花とも白色のものが椋皮田 (1林班た小班) にあり稀, 普通は淡紅色)
Chrysosplenium macrostemon Maxim. イワボタン 中部, 谷ぞいの湿地, 少, 散生
C. pilosum Maxim. var. *sphaerospermum* Hara コガネネコノメソウ 中部, 谷ぞいの湿地, 少, 散生
Deinathe bifida Maxim. ギンバイソウ 中部, や・日かげの適潤地~湿潤地, 少, 散生 (*Hydrangea*属は木本のため除く)
Mitella japonica Maxim. オオチャルメルソウ 下部~中部, 谷ぞいの湿地, 少, 散生
Saxifraga cortusaefolia Sieb. et Zucc. ジンジソウ 中部, 谷ぞいの湿地・岩上, 少, 散生
S. fortunei Hook.f. var. *incislobata* Nakai ダイモンジソウ 同上

Rosaceae バラ科

- Agrimonia pilosa* Ledeb. キンミズヒキ 下部~中部, 道ばた~谷ぞいまで, 普通, 散生
Duchesnea chrysantha Miq. ヘビイチゴ 下部, 道ばた~谷ぞいまで, 普通, 散生
Geum japonicum Thunb. ダイコンソウ 下部~中部, 中腹以下の適潤地~湿潤地, 普通, 散生
Potentilla fragarioides Linn. var. *major* Maxim. キジムシロ 中部, やや日当たり地の尾根ぞい, 普通, 散生
P. kleiniana Wight et Arnott オヘビイチゴ 下部, 中腹以下の日当たり地, 普通, 散生
P. yokusaiana Makino ツルキンバイ 上部, 日当たりのよい適潤地, 少, 群生 (*Rubus*属は木本のため除く)

Leguminosae マメ科

- Amphicarpea edgeworthii* Benth. var. *japonica* Oliver ヤブマメ 下部, 日当たりのよい林縁, 道ばたなど, 少, 散生
Desmodium fallax Schindl. ヤブハギ 下部, 中腹以下の湿潤地に多い, 普通, 散生
D. oxyphyllum DC. ヌスビトハギ 下部~中部, 生育地は広くやや日かげ地でもはえる, 普通, 散生
D. Oldhamii Oliver フジカンゾウ 下部, 適潤地~湿潤地, 少, 単生~散生
Dumasia truncata Sieb. et Zucc. ノササゲ 下部, 中腹以下に広く散生, 少,
Kummerovia striata Schindler ヤハズソウ 下部, 日当たりのよい道ばた・原野, 少, 散生
Lespedeza pilosa Sieb. et Zucc. ネコハギ 下部, 日当たりのよい道ばた・原野, 普通, 散生
L. cuneata G. Don メドハギ 同上 (その他の*Lespedeza*属は木本のため除く)
Pueraria lobata Ohwi クズ 下部~中部, 日当たり地に多い, 散生~群生し造林木を害する
Trifolium repens Linn. シロツメクサ 帰化植物, 下部, 道ばた, 適潤地, 少, 群生

Geraniaceae フウロソウ科

- Geranium thunbergii* Sieb. et Zucc. ゲンノショウコ 下部~中部, 道ばたの日当たり地~やや日かげの谷ぞいま

で、普通、散生

G. thunbergii form. *pallidum* Murata シロバナゲンノショウコ 桧皮田・長井田の両林道の分岐点付近の道ばた、稀

G. tripartitum R. Knuth コフウロ 中部、やや日当りの適潤地、少、散生

Oxalidaceae カタバミ科

Oxalis corniculata Linn. カタバミ 下部、中腹以下の日当り地・苗畑、少、散生

Euphorbiaceae トウダイグサ科

Acalypha australis Linn. エノキグサ 下部、日当り地～やや日かげ地、少、単生

Euphorbia supina Rafin. コニシキソウ 帰化植物、下部、日当りのやや乾燥地に多い、道ばた・苗畑、少、散生

Mercurialis leiocarpa Sieb. et Zucc. ヤマアイ 下部、谷ぞいの湿潤地～湿地、普通、散生～群生

Balsaminaceae ツリフネソウ科

Impatiens noli-tangere Linn. キツリフネ 下部～中部、谷ぞいの陰湿地に多い、多、散生～群生

Vitaceae ブドウ科

Ampelopsis brevipedunculata Trautv. ノブドウ 下部～中部、低木の二次林・草地など、普通、散生

A. brevipedunculata form. *citrulluoides* Rehd. キレハノブドウ ノブドウの葉の深く裂けたもので、母種に混って分布する、少

Cayratia japonica Gagn. ヤブガラシ 下部、中腹以下の日当り地、少、散生

Vitis flexuosa Thunb. サンカクヅル (ギョウジャノミズ) 下部、低木の二次林・原野に多い、少、散生

Tiliaceae シナノキ科

Corchoropsis tomentosa Makino カラスノゴマ 下部、道ばた、少、散生

Guttiferae オトギリソウ科

Hypericum erectum Thunb. オトギリソウ 下部、道ばた～日当りの林地、普通、散生

H. laxum Koidz. コケオトギリ 下部 (桧皮田)、苗畑付近、やや湿潤地、少、散生

Violaceae スミレ科

Viola dissecta Ledeb. var. *chaerophylloides* Makino forma *eizanensis* E. Ito エイザンスミレ 下部～上部、尾根～谷ぞいまで、適潤地～湿潤地、少、散生

V. grypceras A. Gray タチツボスミレ 下部～中部、道ばた・尾根～中腹に多い、少、散生

V. grypceras var. *exilis* Nakai コタチツボスミレ 下部～中部、同上

V. hondoensis W. Becker et H. Boiss. アオイスミレ 中部、中腹以下のやや湿った林内、普通、散生

V. japonica Langsd. コスミレ 下部、道ばたなどの日当り地、少、散生

V. keiskei Miquel forma *okuboi* F. Maekawa ケマルバスミレ 下部、適潤地、少、散生

V. ovato-oblonga Makino ナガバタチツボスミレ 中部、適潤地、普通、散生

V. takedana Makino ヒナスミレ 中部、中腹以下の適潤地、少、散生

V. violacea Makino シハイスミレ 中部～上部、尾根ぞいのやや乾燥地、普通、散生

Onagraceae アカバナ科

Circaea erubescens Franch. et Savat. タニタテ 下部、谷ぞいのやや湿地、普通、群生

C. mollis Sieb. et Zucc. ミズタマソウ 下部、谷ぞいの湿潤地、少、散生

Epilobium pyrricholophum Franch. et Savat. var. *pyrricholophum* アカバナ 下部、谷ぞいの平坦な水湿地など、少、やや群生

Araliaceae ウコギ科

Aralia cordata Thunb. ウド 下部～上部、主として中腹以下の適潤地～湿潤地に散生、普通

Panax japonicus C. A. Meyer トチバナニンジン 下部～中部、日かげの適潤地～湿潤地、

Umbelliferae セリ科

Angelica inaequalis Maxim. ハナビゼリ 中部、やや湿潤地、少、単生

Chamaele decumbens Makino セントウソウ 下部、やや湿潤地、少、単生

Cryptotaenia japonica Hassk. ミツバ 下部, 山麓・谷ぞいの適潤地~湿潤地, 普通, 散生
Hydrocotyle yabei Makino ヒメチドメ 下部 (長井田・音田), 日かげの湿潤地, 少, 群生 (北村・村田の図鑑ではミヤマチドメ *H. japonica* Makino)

Sanicula chinensis Bunge ウマノミツバ 下部, 適潤地~やや湿潤地, 少, 散生

Pyrolaceae イチャクソウ科

Pyrola japonica Klenze イチャクソウ 中部, 尾根ぞいのやや乾燥地, 普通, 散生

P. japonica forma *subaphylla* Ohwi ヒトツバイチャクソウ 中部 (1林班た小班), 中腹の適潤地, 稀

P. nephrophylla H. Andr. マルバノイチャクソウ 中部~上部, 尾根ぞい, 少, 散生

Monotropastrum globosum H. Andr. ギンリョウソウ (ユウレイタケ) 腐生植物, 中部, 中腹の適潤地, 稀, 単生

Primulaceae サクラソウ科

Lysimachia acroadenia Maxim. ミヤマタゴボウ (ギンレイカ) 中部, 適潤地, 少, 単生

L. clethroides Duby オオトラノオ 下部~上部, 尾根ぞい~中腹付近・道ばたなど, 少, 単生~散生

L. japonica Thunb. コナスビ 下部, 日当りの道ばた~尾根ぞいなど, 少, 散生

Primula kisoana Miq. var. *Shikokiana* Makino シコクカッコソウ 下部~中部, (桧皮田・岩屋小屋・音田) 中腹の適潤地, 少, 散生~群生 (注, 大井はカッコソウ (キソコザクラ) に含めている。カッコソウに比べ大型で, 毛が多く, 萼の長さか12~15mmのものをシコクカッコソウとして区別する)

Gentianaceae リンドウ科

Swertia bimaculata Hook. et Thoms. アケボノソウ 下部~中部, 谷ぞいの適潤地~湿地, 少, 散生

S. swertopsis Makino シノノメソウ 中部, 同上

Tripterospermum japonicum Maxim. ツルリンドウ 下部~上部, 主として尾根ぞい~中腹付近, 少, 散生

Asclepiadaceae ガガイモ科

Cynanchum grandifolium Hemsl. ツクシガシワ 中部 (明神ヶ森の下方), 肥沃な適潤地, 少, 小団地に散生

Metaplexis japonica Makino ガガイモ 下部 (長井田), 道ばた, 稀, 単生

Tylophora aristolochioides Miq. オオカモメヅル 中部, 日当り地の林縁・道ばたなど, 稀, 単生

Convolvulaceae ヒルガオ科

Cuscuta japonica Choisy ネナシカズラ 下部 (長井田), 道ばた, 稀, 群生

Boraginaceae ムラサキ科

Ancistrocarya japonica Maxim. サワリソウ 中部, 山麓・谷ぞいの湿潤地, 少, 散生

Omphalodes japonica Maxim. ヤマルリソウ 下部~中部, 主として湿潤地, 普通, 散生

Trigonotis brevipes Maxim. ミズタバヒラコ 下部~中部, 谷ぞいの湿地, 普通, 散生

T. peduncularis Benth. キュウリグサ 下部, 道ばたのやや湿潤地, 少, 散生

Labiatae シン科

Ajuga decumbens Thunb. キランソウ (ジゴクノカマノフタ) 下部~中部, 山麓~道ばた, 少, 散生

A. japonica Miq. オオギカズラ 中部, 谷ぞいの湿潤地, やや日かげ地, 少, 散生

Clinopodium chinense O. Kuntze var. *parviflorum* Hara クルマバナ 下部, 桧皮田 (苗畑付近), 適潤地, 少, 単生

C. gracile O. Kuntze トウバナ 下部, 山麓のやや日かげ地, 少, 散生

C. gracile var. *multicaule* Ohwi ヤマトウバナ 同上

Glechoma hederacea Linn. var. *grandis* Kudo カキドオシ 下部, 日当りの道ばた, 少, 単生

Lamium album Linn. var. *barbatum* Franch. et Savat. オドリコソウ 下部~中部, 山麓の適潤地・道ばたなど, 少, 単生~散生

Leonurus sibiricus Linn. メハジキ 下部 (長井田), 道ばた, 稀, 単生

Meehania urticifolia Makino ラショウモンカズラ 中部~上部, やや日かげの肥沃地, 湿潤地など, 少, 散生

Mosla punctulata Nakai イヌコウジュ 下部, 中腹以下の適潤地・道ばた, やや普通, 単生

Perillula reptans Maxim. スズコウジュ 下部, やや日かげ地, 少, 散生

Plectranthus longitubus Miq. アキチョウジ 下部~中部, 道ばたから谷ぞいの湿潤地まで広く生育, 普通, 散生~群生

P. japonicus Koidz. ヒキオコシ 下部~中部, やや日当りのよい林地, 普通, 散生

Salvia nipponica Miq. キバナアキギリ 下部~上部, 中腹~谷ぞいの適潤地~湿地, 多, 群生

S. nipponica var. *trisecta* Honda ミツデコトジソウ 葉の3中~全裂するもので, 稀に母種に混ってはえる, 長井田と音田にあり。

Scutellaria brachyspica Nakai et Hara オカタツナミソウ 下部, やや日かげの林地, 少, 散生

S. Pekinensis Maxim. var. *transitra* Hara ヤマタツナミソウ 下部, 同上

Solanaceae ナス科

Physalis alkekengi Linn. var. *franchetii* Hort. ホオズキ 岩屋小屋林道の道ばた, 少, 散生

Physaliastrum japonicum Honda イガホオズキ 下部, 谷ぞいの適潤地, 少, 散生

Solanum lyratum Thunb. ヒヨドリジョウゴ 下部, 日当りのよい道ばた, 明るい林内, 少, 単生

Tubocapsicum anomalum Makino ハダカホオズキ 下部~中部, やや日かげの湿潤地, 少, 散生

Scrophulariaceae ゴマノハグサ科

Lindernia procumbens Philcox アゼナ 下部 (桧皮田の苗畑付近), やや湿地, 稀, 単生

Mazus miquellii Makino ムラサキサギゴケ 下部, 山麓のやや湿地, 少, 散生~群生

Mimulus nepalensis Benth. var. *japonica* Miq. ミゾホオツキ 下部~中部, 中腹以下の林内, 少, 群生

Scrophularia duplicato-serrata Makino ヒナノウスツボ (ヤマヒナノウスツボ) 下部~上部, 湿潤な林地, 普通, 散生 (注. 山本著「愛媛県産植物の種類」にオオヒナノウスツボが松山市湯山に産する記載がある)

Veronica arvensis Linn. タチイヌノフグリ 下部, 適潤な道ばた, 少, 散生

Phtheirospermum japonicum Kanitz. コシオガマ 長井田 (下部) 日当りのよい道ばた, 少, 散生

Vandellia crustacea Benth. ウリクサ 下部 (桧皮田), 苗畑, 稀, 散生

Gesneriaceae イワタバコ科

Conandron ramondioides Sieb. et Zucc. イワタバコ 下部~中部, 谷ぞいの湿った岩壁など, 普通, 散生

Phrymaceae ハエドクソウ科

Phryma leptostachya Linn. var. *asiatica* Hara ハエドクソウ 中部, 適潤な谷ぞいの林内, 少, 散生

P. leptostachya var. *asiatica* form. *oblongifolia* Ohwi ナガバハエドクソウ ハエドクソウより葉が卵状長楕円形で, 比較的茎の上部に葉がつく型。下部 (桧皮田), やや稀

Plantaginaceae オオバコ科

Plantago asiatica Linn. オオバコ 下部~中部, 道ばた・やや日かげの林内など, 多, 散生~群生

Rubiaceae アカネ科

Galium pogonanthum Franch. et Sav. ヤمامグラ 下部, やや日かげの林内, 少, 散生

G. pseudo-asprellum Makino オオバノヤエムグラ 中部, 適潤な林地, 普通, 散生

G. trachyspermum A. Gray ヨツバムグラ 下部, 山麓など適潤な林地, 少, 散生

Hedyotis lindleyana Hook. var. *hirsuta* Hara ハシカグサ 下部, 道ばた, 少, 散生

Mitchella undulata Sieb. et Zucc. ツルアリドオシ 中部 (長井田), 尾根ぞいのやや乾燥地, 少, やや散生

Paederia scandens Merrill var. *mairei* Hara ヘクソカズラ 下部, 道ばた・日当りの林地, 多, 散生

Pseudopyxis depressa Miq. イナモリソウ 中部, 適潤な林内, 少, 散生

Rubia akane Nakai アカネ 下部~中部, 道ばた・やや明るい林地など, 普通, 散生

R. chinensis Regel et Maack var. *glabrescens* Kitagawa オオキヌタソウ 中部~上部, やや湿潤で肥沃な林内, 稀~少, 散生

Caprifoliaceae スイカズラ科

Lonicera japonica Thunb. スイカズラ 下部, 道ばた・明るい林地, 普通, 散生

Valerianaceae オミナエシ科

Patrinia villosa Juss. オトコエシ 下部~中部, 道ばた・日当りの林地など, 多, 散生 (注) 奥地のためオミナ

エシが見当たらない。

Cucurbitaceae ウリ科

Gynostemma pentaphyllum Makino アマチャヅル 下部～中部、道ばた・明るい林地、少、散生

Melothria japonica Maxim. スズメウリ 下部、やや湿潤な林地、少、散生

Trichosanthes multiloba Miq. モミジカラスウリ 同上

T. kirilowii Max. var. *japonica* Kitamura キカラスウリ 下部～中部、同上

Campanulaceae キキョウ科

Adenophora remotiflora Miq. ソバナ 中部(音田)、谷ぞいの岩壁・湿潤地、稀、散生。花柱はほとんど花冠より抽出する型。

Campanula punctata Lam. ホタルブクロ 下部～中部、道ばた、適潤な林地、普通、散生

Codonopsis lanceolata Trautv. ツルニンジン 下部、やや明るい適潤な林地、少、散生～点生

Compositae キク科

Ainsliaea acerifolia Sch. Bip. モミジハグマ 音田(中部)、肥沃な湿潤地、少、散生

A. apiculata Sch. Bip. キッコウハグマ 中部～上部、やや日当りの尾根すじ・山腹など、普通、散生～群生

Ambrosia artemisiifolia Linn. var. *elatior* Descourtils ブタクサ 帰化植物、下部、日当りのよい道ばた、長井田林道に多い、群生

Artemisia capillaris Thunb. カワラヨモギ 下部、日当りの道ばた・岩壁など、普通、群生

A. princeps Pampan. ヨモギ 下部～中部、日当りの肥沃な湿潤地・道ばた、多、散生～群生

Aster ageratoides Turcz. var. *ovatus* Nakai ノコンギク 下部～中部、日当りの道ばた・尾根ぞいなど、多、散生～群生

A. ageratoides var. *harae* Kitam. form. *leucanthus* Honda ヤマシロギク(シロヨメナ) 下部、日当りの道ばた、少、散生

A. ageratoides var. *semiamplexicaulis* Ohwi イナカギク(ヤマシロギク) 下部、日当りの道ばた、少、散生

Bidens biternata Merr. et Scherff. センダングサ 下部、道ばた、少、散生

B. frondosa Linn. アメリカセンダングサ 帰化植物、下部(桧皮田)、道ばた、少、散生

Cacalia delphinifolia Sieb. et Zucc. モミシガサ 下部～上部、中腹以下のやや湿潤地～谷ぞいの湿地まで広く分布、多、散生～群生

C. farfaraefolia Sieb. et Zucc. ウスゲタマブキ 中部～上部、谷ぞいの湿潤地、普通、散生～群生

Carduus crispus Linn. ヒレアザミ 帰化植物、下部、日当りの道ばた、少、散生

Carpesium abrotanoides Linn. ヤブタバコ 下部、道ばた、やや日かげの林内、少、単生～散生

C. cernuum Linn. コヤブタバコ 下部、山麓の適潤地、普通、散生

C. glossophyllum Miq. サジガクビソウ 下部～中部、やや乾燥する尾根ぞいの林内、やや普通、散生

C. koidzumii Makino ホソバガクビソウ 上部、中腹の適潤地など、少、散生

C. rosulatum Miq. ヒメガクビソウ 下部、やや乾燥する尾根ぞいの林内、少、散生

Centipeda minima A. Braun et Aschers. トキンソウ 桧皮田(苗畑)、少、散生

Cirsium spicatum Matsum. ヤマアザミ 下部～中部、道ばた・中腹以下の適潤な林内、多、単生～散生

Crassocephalum crepidioides S. Moore ベニバナボロギク 帰化植物、下部～中部、道ばた・伐採跡地・日当りの造林地など、多、散生

Erigeron annuus Pers. ヒメジョオン 帰化植物、道ばた・伐採跡地など、多、散生～群生

E. canadensis Linn. ヒメムカシヨモギ 帰化植物、同上

E. sumatrensis Retz. オオアレチノギク 帰化植物、同上

Eupatorium chinense Linn. var. *simplicifolium* Kitam. ヒヨドリバナ 下部～上部、道ばた・やや適潤地の明るい林内、普通、散生

E. chinensis var. *dissectum* Hara キクバヒヨドリ 下部、道ばた・明るい谷ぞい、少、散生

Gnaphalium affine D. Don ハハコグサ 下部～中部、苗畑・道ばた、少、単生～散生

- Hemistepta lyrata* Bunge キツネアザミ 下部, 道ばた, 少, 単生
Ixeris dentata Nakai ニガナ 下部, 道ばた・日当りのよい造林地, 少, 散生
I. stolonifera A. Gray イワニガナ (ジシバリ) 下部~中部, 道ばた・崩壊地などの日当りのよい裸地に普通, 散生
Kalimeris yomena Kitam. ヨメナ 下部, 道ばた・やや明るい適潤地, 普通, 散生~群生
Lactuca indica Linn. var. *laciniata* Hara アキノノゲシ 下部~上部, 道ばた・明るい造林地など, 普通, 散生
L. raddeana Maxim. var. *elata* Kitam. ヤマニガナ 下部~中部, やや明るい造林地・裸地, 普通, 散生
L. sororia Miq. ムラサキニガナ 下部~中部, やや明るい適潤な林内や造林地, 普通, 散生
Ligularia fischeri Turcz. オタカラコウ 中部 (音田・長井田), 谷ぞいの湿地, 少, 群生
Pertya robusta Beauverd カシワバハグマ 中部 (長井田), やや湿潤な林内, 稀, 散生
Petasites japonicus Maxim. フキ 下部~中部, 谷ぞいの湿地, 普通, 散生~群生
Picris hieracioides Linn. var. *glabrescens* Ohwi コウゾリナ 下部~中部, 道ばた・やや乾燥する林地, 少, 散生
Prenanthes acerifolia Matsum. フクオウソウ 中部, やや湿った谷ぞい, 少, 散生
Rhynchospermum verticillatum Reinw. シュウブソウ 下部, やや湿った山麓の林内・道ばた, 稀, 点生
Senecio nikoensis Miq. サワギク 下部, やや湿った谷ぞいの林内, 少, 散生
Siegesbeckia glabrescens Makino コメナモミ 下部, 道ばた・明るい造林地など, 普通, 散生~群生
Solidago altissima Linn. セイタカアワダチソウ (セイタカアキノキリンソウ) 帰化植物, 下部 (椋皮田, 長井田), 道ばた (林道), 稀に明るい林内, 少, 群生
S. virga-aurea Linn. var. *asiatica* Nakai アキノキリンソウ 下部~上部, 日当りのよい道ばた・尾根ぞい・疎林地など, 普通, 散生
Sonchus asper Hill. オキノゲシ 帰化植物, 下部, 明るいやや湿った道ばた, 少, 単生
Syneilesis palmata Maxim. ヤブレガサ 下部~上部, やや日かげの適潤地, 普通, 散生~稀に群生
Synurus pungens Kitam. オヤマボクチ 中部, 日当りのよい適潤な疎林地, 少, 散生
Youngia denticulata Kitam. ヤクシソウ 下部~中部, 日当たり地からやや日かげ地まで, やや乾いた所から湿潤地まで広く分布, 普通~多, 散生
Y. denticulata form. *pinnatipartita* Kitam. ハナヤクシソウ ヤクシソウの葉の羽状に深裂するもので, 母種に混ってかなり点生する。
Y. japonica DC. オニタヒラコ 中部, やや湿った明るい林内, 少, 散生

Monocotyledoneae 単子葉植物

Araceae サトイモ科

- Arisaema japonicum* Blume マムシグサ 下部~中部, やや日かげの適潤な林地, 少, 単生
A. tosaense Makino アオテナンショウ 中部, 同上

Commelinaceae ツユクサ科

- Commelina communis* Linn. ツユクサ 下部~中部, 道ばた~スギ林内の湿潤地, 普通, 散生~群生

Juncaceae イグサ科

- Juncus effusus* Linn. var. *decipiens* Buchen イ (トウシンソウ) 下部, 溝・水温地など, 稀, 群生

Stemonaceae ビヤクブ科

- Croomia japonica* Miq. ヒメナベワリ 中部, やや日かげの適潤地, 稀, 単生

Liliaceae ユリ科

- Disporum sessile* Don ホウチャクソウ 下部~中部, 適潤地~湿潤地, 普通, 散生
D. smilacinum A. Gray チゴユリ 下部~上部, 同上
Lilium cordatum Koidz. ウバユリ 下部~中部, 山腹の適潤地~谷ぞいの湿潤地まで, 少, 単生
Paris tetrphylla A. Gray ツクバネソウ 中部, 谷ぞいのやや湿潤地, 少, 散生
Polygonatum falcatum A. Gray ナルコユリ 下部, やや日かげの適潤地, 少, 単生
P. lasianthum Maxim. ミヤマナルコユリ 中部, 同上

- P. odoratum* Druce var. *pluriflorum* Ohwi アマドコロ 下部, やや日かげの適潤地, 少, 単生
- Rohdea japonica* Roth オモト 中部, 適潤な尾根ぞい (1林班た小班), 稀, 散生
- Smilax riparia* A. DC. var. *ussuriensis* Hara et T. Koyama シオテ 下部~中部, 日当り~やや日かげの林内, 少, 点生
- Tricyrtis affinis* Makino ヤマジノホトトギス 下部~上部, 日当りのやや乾燥地~谷ぞいの湿潤地まで広く生育, 普通~多, 単生~散生
- T. macropoda* Miq. ヤマホトトギス 中部 (音田のみ), 溪谷の岩壁上およびその付近, 稀, 散生, (茎と葉の表裏とも毛のない型 form. *glabrescens* Masam. で, 葉の表面に光沢がある)
- Veratrum grandiflorum* Loes. fil. バイケイソウ 上部 (明神ヶ森の下方), やや日かげの適潤地~湿潤地, 稀~少, 小団地にやや群生 (*Hosta*属は見られなかった)
- Amaryllidaceae ヒガンバナ科**
- Lycoris sanguinea* Maxim. キツネノカミソリ 下部 (桧皮田), やや日かげの適潤地, 稀, 単生
- Dioscoreaceae ヤマノイモ科**
- Dioscorea japonica* Thunb. ヤマノイモ 下部~中部, 日当りの適潤地, 少, 単生
- D. septemloba* Thunb. キクバドコロ (モミジドコロ) 下部, 同上
- D. tokoro* Makino オニドコロ (トコロ) 下部, 同上
- Zingiberaceae ショウガ科**
- Zingiber mioga* Roscoe ミョウガ 下部 (岩屋小屋), 日当り~やや日かげの適潤地, 少, 群生, (以前に移植?)
- Orchidaceae ラン科**
- Calanthe discolor* Lindl. エビネ 下部 (桧皮田), 日かげの適潤地 (スギ林内), 稀, 小団地内にやや群生
- Cymbidium goeringii* Reichb. fil. シュンラン 下部, やや日当りの尾根~中腹まで, やや稀, 散生
- Cypripedium japonicum* Thunb. クマガエソウ 下部~中部 (音田・岩屋小屋), 日かげの適潤~湿潤地, やや稀, 単生~散生
- Galeola septentrionalis* Reichb. fil. ツチアケビ 下部 (長井田), 林道下ののり面, 稀, 単生 (無葉の腐生植物)
- Goodyera schlechtendaliana* Reichb. fil. ミヤマウズラ 下部 (岩屋小屋), やや乾燥する林内, 稀, 単生
- Liparis kumokiri* F. Maekawa クモキリソウ 下部, 適潤な肥沃地, 稀, 単生
- Platanthera minor* Reichb. fil. オオバノトンボソウ 中部, 同上

(1981年 8月31日受理)



写真-1 バイケイソウ
(ユリ科)

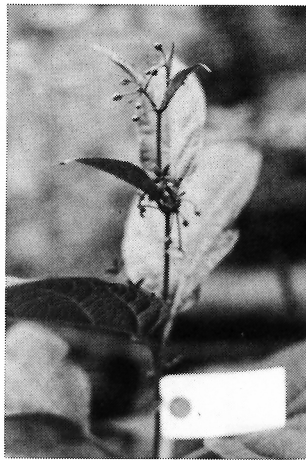


写真-2 ツクシガシワ
(ガガイモ科)



写真-3 ルイヨウショウマ
(キンポウゲ科)



写真-4 フタリシズカ(センリョウ科)



写真-5 ソバナ(キキョウ科)



写真-6 タンナトリカブト(キンポウゲ科)



写真-7 ハダカホオズギ(ナス科)

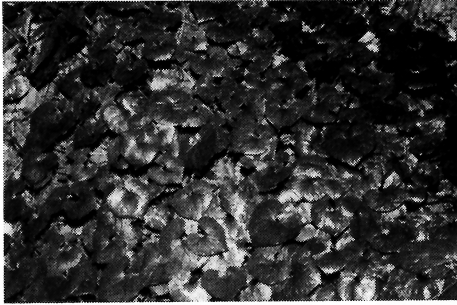


写真-8 フタバアオイ(ウマノスズクサ科)の群落



写真-9 クロフネサイシン(ウマノスズクサ科)



写真-10 ギンバイソウ(ユキノシタ科)



写真-11 ジンソウ(ユキノシタ科)



写真-12 キバナアキギリ(シソ科)



写真-13 モミジハグマ(キク科)



写真-14 イワタバコ(イワタバコ科)



写真-15 ウワバミソウ(イラクサ科)